

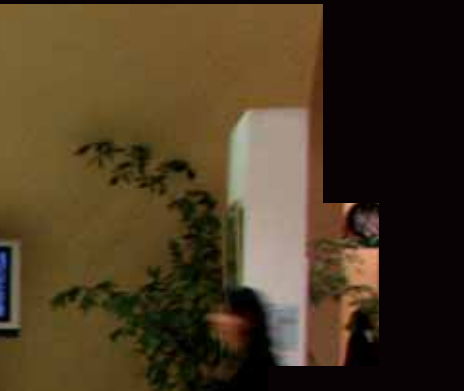
Les artistes professionnels qui fournissent l'Artothèque Champagne-Ardenne, bâtie et gérée par l'Orcca (Office régional culturel de Champagne-Ardenne) en puisant parmi les talents essaimés sur le territoire et en composant avec une large palette d'expressions, ont été placés sous les projecteurs européens à Bruxelles, en avril. En temps normal, leurs œuvres tournent dans les centres d'art, les collèges, collectivités et même dans les entreprises de la région.



## Artothèque éphémère La mosaïque **DES TALENTS** artistiques champardennais

"A travers l'Artothèque, nous entendons assurer une présence quotidienne de l'art contemporain sur le territoire régional, en investissant des lieux inédits et éloignés des circuits traditionnels de diffusion."

© Ph.S



## UNE PREMIÈRE FRANÇAISE !

Depuis qu'il a été rénové en 2004, le siège de la Commission européenne accueille des expositions d'art contemporain dans ses vastes et lumineux espaces du rez-de-chaussée. Mais c'est la toute première fois que la Piazza du Berlaymont accroche sur ses cimaises une région de France. L'endroit est très fréquenté, puisque 1 700 fonctionnaires européens (de toutes nationalités) travaillent ici et que 2 000 journalistes sont accrédités. C'est un peu moins que la Maison-Blanche, mais tout même... Les artistes champardennais ont donc pu bénéficier d'une exceptionnelle exposition médiatique durant presque un mois.

**M**arie-Pierre Gabeur travaille dans son atelier rue Libergier à Reims où elle produit des peintures en formes de poésies, à moins que ce ne soit l'inverse.

Ses toiles sont de grands kaléidoscopes de couleurs éclatantes dans lesquels on rencontre des personnages qui nous entraînent dans un tourbillon d'histoires. Un poème d'Emmanuel Berland sert de fil rouge à "L'arbre dont l'aube a besoin", une composition de trois mètres par deux mètres qu'elle a confiée à l'Artothèque éphémère Champagne-Ardenne, et dans laquelle chacun retient ce qu'il veut bien. Avec l'art contemporain, l'artiste s'exprime avec une totale liberté en cherchant à donner du sens à ses œuvres, mais le spectateur est tout aussi libre de décrypter les formes et les messages qu'on lui adresse et qu'il perçoit. Il n'y a qu'à laisser courir son imagination. Devant une figure étrange plantée au milieu de "L'arbre dont l'aube a besoin", l'un devine des poumons, un autre voit un vélo et un troisième découvre un musicien...

### INVITÉE PAR LA COMMISSION EUROPÉENNE

Derrière un large sourire, la plasticienne laisse planer l'énigme au cours d'une discussion entamée dans les prestigieux salons du Berlaymont, siège de la Commission européenne à Bruxelles, avant que le débat ne se poursuive autour de bonnes bières belges aux abords de la Grand-Place. L'art soulève des questions et favorise des échanges qui n'excluent pas la convivialité. C'était d'ailleurs l'un des buts recherchés lors du déplacement organisé début avril par l'Orcca dans la capitale européenne, à l'invitation de Jacques Barrot, vice-président de la Commission. Ce vernissage a permis à une quarantaine d'artistes champardennais et à soixante-dix œuvres de sortir de leurs frontières pour affronter d'autres regards. Un brassage de talents et de modes d'expression (photographie, dessin, gravure, peinture, sculpture, vidéos, installations)



qui reflète la richesse et l'originalité de la création dans notre région. « *Le plus souvent nous travaillons seul dans nos ateliers, et cette rencontre bruxelloise, dans un si beau lieu, dans un endroit aussi fréquenté, nous a fait chaud au cœur. C'est la palette de l'art en Champagne-Ardenne que nous sommes venues incarner* », estime Marie-Pierre Gabeur, heureuse de faire partie de la première vague de l'Artothèque éphémère mise en place en 2008, pour deux années.

Les premiers visiteurs ont apprécié la création champardennaise et découvert le principe de l'Artothèque éphémère, encore peu développé en France. (© Ph.S)

### RECONNAISSANCE OFFICIELLE

Installée au Mesnil-sur-Oger, la photographe Valérie Schwartz est pareillement satisfaite de figurer au sein de cette mosaïque d'artistes qui n'entendent pas rester éphémères. « *C'est une reconnaissance officielle de notre place dans le monde de l'art et dans la société. L'Artothèque Champagne-Ardenne nous met en valeur et nous ouvre des réseaux* », soutient cette jeune femme diplômée de l'École supérieure des arts de Kessel (Allemagne). Jusqu'alors, elle n'avait eu l'occasion de montrer son travail que dans la Marne. Son prêt, "La beauté", photographie extraite d'une série d'autoportraits simples et troublants, côtoie désormais les légendaires "Faux de Verzy" signés de Pascal Stritt ou encore "Les Fantômes" de Jean-Marie Lecomte. Le photographe et éditeur ardennais – qui, rappelons-le, a illustré naguère des reportages de *Champ'éco* – a

saisi dans les brumes matinales les soldats de pierre qui émergent de la Butte de Chalmont (dans le Tardenois), émouvant hommage aux combattants de 14-18.

## LIEUX INÉDITS

Ces travaux, comme ceux des 45 artistes sélectionnés, s'adressent à tous les publics et pas seulement aux amateurs d'art contemporain. « L'Artothèque sert à nourrir en région et bien au-delà des projets d'exposition, à sensibiliser les publics les plus larges à la création d'aujourd'hui. Nous entendons à travers elle assurer une présence quotidienne de l'art contemporain sur le territoire régional en investissant des lieux inédits et éloignés des circuits traditionnels de diffusion », insiste Marie-Laure Hergibo, commissaire de l'exposition. Outre les centres d'art, évidemment intéressés, des établissements scolaires, des collectivités, et même des entreprises peuvent solliciter tout ou partie de cette collection éphémère. « Elle a été présentée dans douze lieux différents en 2008 et elle en rejoint quinze autres en 2009. L'intérêt, c'est qu'en fonction du lieu et des segmentations possibles, on peut adapter les accrochages aux publics. Chaque exposition constitue un nouvel événement. Au départ, c'était un pari et nous avons dû mettre en œuvre une grosse logistique pour lancer cette exposition permanente en mouvement », remarque Jean-Claude Daniel, très attaché au fait qu'un accompagnement soit proposé sur chaque lieu « pour créer une ambiance ». D'ores et déjà, le président de l'Orcca annonce des évolutions pour la deuxième vague de l'Artothèque éphémère Champagne-Ardenne en 2010. L'appel à candidatures va être ouvert et les artistes vont pouvoir postuler. Il y aura un renouvellement, mais pas de rupture. L'idée de provoquer des échanges avec d'autres régions est aussi dans l'air. « À la manière de nos plasticiens, nous devons continuer à faire preuve d'innovation et d'audace », s'enthousiasme Nathalie Dahm, vice-présidente du conseil régional en charge de la culture. ■

Philippe Schilde

## EN BREF

### LES ARTISTES DE L'ARTOTHÈQUE ÉPHÉMÈRE

PATRICE ALEXANDRE/  
AUDREY ARMAND/PATRICK BAILLET/PHILIPPE BERTA/  
CÉCILE BETHLÉEM/JEAN BIGOT/ARMELLE BLARY/  
BMZGD/NICOLAS BOULARD/  
PHILIPPE BRAME/  
ANTONELLA BUSSANICH/  
THIERRY CHANTEGRET/  
PEI-LIN CHENG/VINCENT CORDEBARD/KATY COUPRIE/JULIE FAURE-BRAC/ANNE FIEROBE/  
MARIE-PIERRE GABEUR/  
LAURE GUELLE/JEAN-CHRISTOPHE HANCHÉ/  
JEAN-MICHEL HANNECART/  
ISMAËL KACHTIHI DEL MORAL/FLORENCE KUTTEN/SYLVA LACAISSE/CHRISTIAN LAPIE/ANTONIN LECLÈRE  
DIT AK\_N/JEAN-MARIE LECOMTE/FABIEN LEGAY/CHRISTOPHE LOISEAU/JEAN MARREL/  
PHILIPPE MIGEAT/NADINE MONNIN/SYLVAIN PARIS/  
BENOÎT PELLETIER/  
THIERRY PERTUISOT/  
CÉLINE PIERRE/SYLVIE PLATEAU/IVAN POLLIART/  
LIDWINE PROLONGE/RAOM & LOBA/DAMARIS RISCH/  
FRANCISCO RUIZ DE INFANTE/VALÉRIE SCHWARTZ/PASCAL STRITT/BÉATRICE TABAH.

## CONTACT ORCCA

Tél. : 03 26 55 77 17  
ou [www.orcca.fr](http://www.orcca.fr)

## COMMENT EMPRUNTER DES ŒUVRES

- Toute structure (entreprise, collectivité, établissement scolaire...) désireuse d'organiser une exposition pour la présenter au public peut emprunter gratuitement des œuvres de l'arothèque pour une durée de 15 jours à 2 mois.
- Une adhésion obligatoire d'un montant de 45 € est à souscrire auprès du Parc de matériel de l'ORCCA.



© Ph.S

- Une demande d'emprunt doit être adressée à l'ORCCA accompagnée d'un projet d'exposition et d'action culturelle précisant les éléments suivants : lieu, durée, conditions d'accueil et de médiation du public et des scolaires, plan d'installation. Pour chaque mise à disposition, une convention sera établie entre l'Orcca et l'emprunteur.
- Les œuvres doivent être présentées dans de bonnes conditions de sécurité. L'emprunteur pourra être assisté d'un technicien du Parc de matériel scénique et d'exposition de l'Orcca pour l'accrochage.
- L'emprunteur doit prendre en charge le transport aller et retour des œuvres de leur lieu de stockage au Parc de matériel de l'ORCCA à Châlons-en-Champagne ainsi que souscrire une assurance « clou à clou » des œuvres pendant la durée de l'emprunt. Un service de livraison est possible mais facturé ainsi que la location de panneaux, cimaises et socles pour présenter les œuvres.
- Un vernissage peut être organisé par l'emprunteur qui s'engage à en informer les artistes. ■

L'Artothèque éphémère est un outil qui se veut complémentaire des deux autres structures qui, en Champagne-Ardenne, proposent la diffusion d'œuvres contemporaines : le Frac Champagne-Ardenne (Fonds Régional d'Art Contemporain) basé à Reims et le Pôle graphisme de Chaumont.